



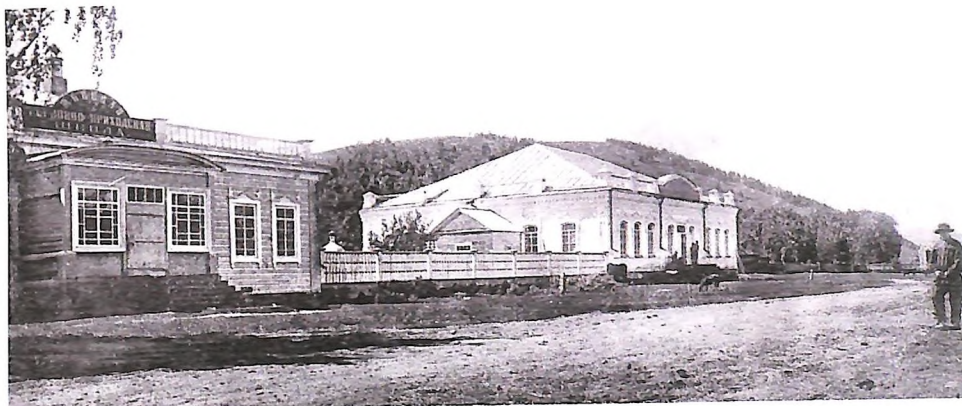
стностях Улалы инородческая женская община новокрещенных, первоначально состоявшая из двадцати женщин-алтаек. Там они обучались ведению домашнего хозяйства по русскому образцу: выпечке хлеба, выращиванию овощей. В общине находился и приют для малолетних сирот. Позднее сестры-монахини организовали работу иконописной мастерской и завода по производству свечей. Первой настоятельницей Никольского женского монастыря, единственного на Алтае, была назначена монахиня Анастасия, прибывшая из Нижегородской губернии.

Население Улалинского миссионерского стана росло довольно медленно, так как селиться здесь могли не все желающие, а только новокрещенные алтайцы, получившие льготы по платежу ясака, получавшие начальную материальную помощь в виде казенных домов, коров, лошадей и прочего крестьянского инвентаря. Служивший при миссии ссыльный поселенец Петр Лисицкий учил «новых селян» хлебопашеству и огородничеству.



Фото 6. Мужская и женская церковно-приходские школы. Кирпичное здание, расположенное на втором плане, было надстроено и сохранилось до наших дней (старый корпус физико-математического факультета). Здесь помимо основных богословских дисциплин ученики получали хорошие знания по математике, грамматике, рисованию и ведению домашнего хозяйства.

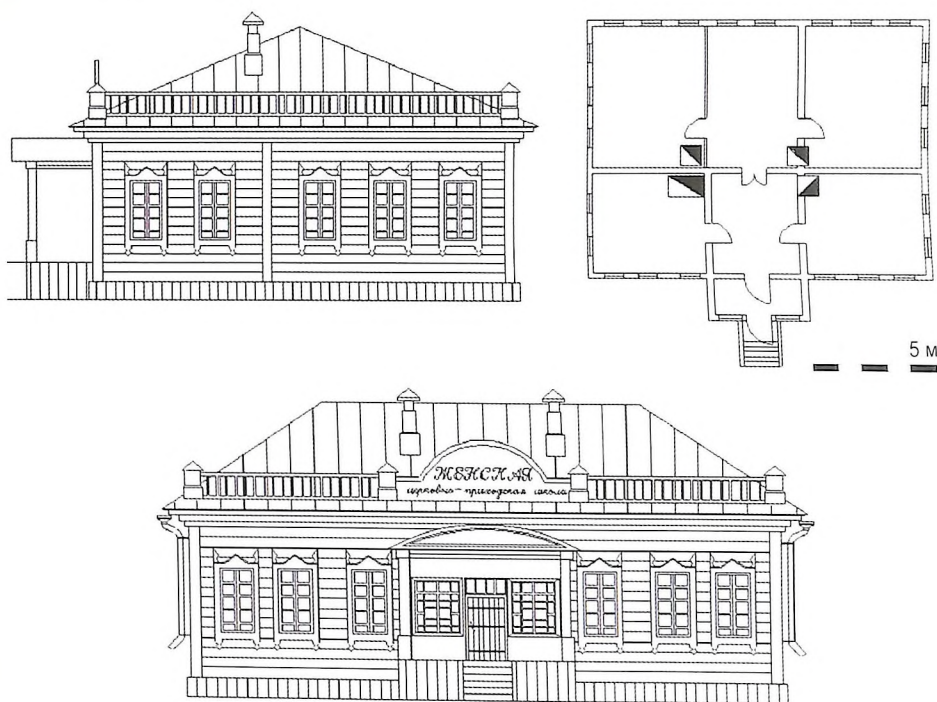
1.1.12. Женская школа 1901 г.п.



а) улалинские школы, фото сер. 1910-х гг.



б) место, где стояла женская школа, фото 2010 г.



в) план и фасады

Храмы Горно-Алтайска и его предместий в XX – начале XXI в.

приюта возводилось в середине второго десятилетия прошлого века, поэтому в его архитектурных особенностях сильно выражено влияние позднего модерна. В 1930-е гг. здесь располагалась прокуратура, в настоящее время — помещения «Коммунпроекта».

Благотворительная деятельность миссионеров в немалой степени облегчала положение коренных жителей, не имевших прежде ни медицинских, ни иных социальных учреждений. Однако более значительную роль в воспитании и просвещении новокрещеной паствы должны были сыграть миссионерские школы. Они создавались практически во всех станах Алтайской Духовной миссии. Целый ряд образовательных учреждений разного уровня был создан в Улале⁴². Наибольшее значение в начале XX в. имели женская и мужская миссионерские школы, здания которых были построены местными мастерами на средства приходского (ранее сельского) попечительства. Основная организационная заслуга в строительстве принадлежала бийскому купцу второй гильдии А. М. Ситникову.

Женская церковно-приходская школа находилась по соседству от нынешнего здания физико-математического факультета Горно-Алтайского госуниверситета (ул. Социалистическая, 28). Этот одноэтажный дом был построен в 1901 г. из дерева и обшит горизонтальными досками⁴³, в середине 1990-х гг. он сторел.

Мужская церковно-приходская школа была расположена в непосредственной близости от женской в исторической части города (ул. Социалистическая, д. 26). Мужская второклассная школа Алтайской Духовной миссии возведена в 1902 г. и представляет собой почти квадратное в плане здание с подвалом. Сейчас это памятник истории и архитектуры начала XX в. В настоящее время здесь находятся учебные аудитории Горно-Алтайского государственного университета.

Еще два миссионерских учебных заведения имелись в Улале, но за пределами первоначальной территории стана — *одноклассная церковно-приходская школа им. митрополита Макария* и *Новоулалинская школа*. Первая школа была построена к осени 1916 г. в заречной части Улалы. В ней были класс, учительская, прихожая и кухня⁴⁴. Здание деревянное, на каменном фундаменте, покрыто железом и обшито тесом, Новоулалинская школа находилась в заселке, в семи верстах от миссио-

⁴² Крейдун Ю. А. Улалинские миссионерские школы // Макариевские чтения: мат. III междунар. конф. (21–22 ноября 2004 г.) / отв. ред. В. Г. Бабин. Горно-Алтайск, 2004. С. 12–14.

⁴³ Отчет об Алтайской духовной миссии за 1902 год. Томск, 1903. С. 40.

⁴⁴ РГИА. Ф. 799. Оп. 33. Д. 2121. Л. 61.