



Центром культурной и общественной жизни был Дом Ленина, крыша этого дома напоминала архитектуру деревянного мавзолея В. И. Ленину в Москве.

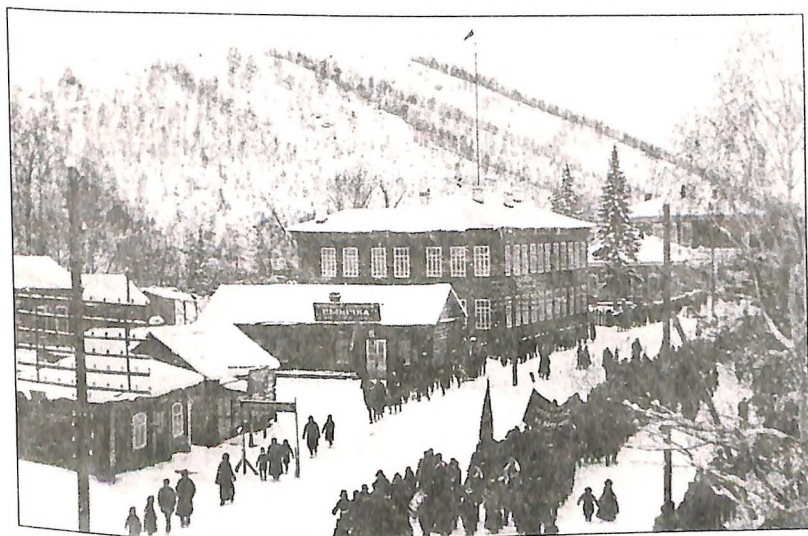
На первом этаже показывали кино, тогда еще немое, и, по тем временам, вещь невиданно интересная, тем более для такого далекого уголка, каким являлся Горный Алтай. Сгорел Дом Ленина весной 1931 года.

*Октябрь-ноябрь 1927 г., с. Улала.*

## КОЛЬЦА ВРЕМЕНИ 67

Советская) на месте каменной часовенки. Справа от нее находился школьный интернат, слева — прокуратура. Далее перед мостом стояла арка, также созданная по проекту Николая Ивановича.

Среди всех других улалинских строений Дом Ленина выделялся тем, что на его крыше была сооружена модель первого Мавзолея Ленина. Чевалкову удалось естественно вписать сооружение в окружающий пейзаж. Силуэт Мавзолея на ступенчатом постаменте как бы вторил очертаниям горных вершин. Национальное своеобразие архитектурного решения проявлялось во всем облике здания. Строганные бревна Дома были выкрашены в зеленый цвет. Оконные наличники, спускавшиеся со второго этажа на первый, а также углы и карнизы имели шоколадный оттенок. Крыша выделялась суриком, а на ее гребне была поставлена модель шестигранной алтайской юрты. Кроме того, боковые стены украшали резные декоративные плоскости, на которых из реек был сколочен рисунок, напоминающий наскальные петроглифы. Слово «Ленин» было выведено красными буквами.



Октябрьская демонстрация на улицах Улалы. Колонна демонстрантов с оркестром направляется к зданию Ойротского облисполкома. Параллельно по тротуарам идут любопытные улалинцы.